

Association Aéronautique du  
Val d'Essonne

→ Aérodrome  
91720 Buno-Bonnevaux

✉ [contact@aave.fr](mailto:contact@aave.fr)

<http://www.aave.fr>

☎ +33 1 64  
99 49 41



# Conseil d'Administration du 8 mars 2026

## Compte-Rendu



	Membre	Présent	Excusé
Membres présents : 9	Nadir BEN KIRIAN	■	
Membres excusés : 0	Pierre BONNIER	■	
Invités :	Colin BRUHIERE	■	
	Jacques EHRlich	■	
01/01/1601 01:34	Patricia SITBON	■	
Association Aéronautique du Val d'Essonne Association loi 1901 reconnue d'intérêt général, agréée par arrêté du Ministère de la Jeunesse et des Sports n° 91S112 et affiliée à la Fédération Française de Vol en Planeur sous le N° 023/68, enregistrée au Répertoire National des Associations sous le N° RNA : W912 001 190 SIREN : 785 216 292   SIRET : 785 216 292 00017   TVA : FR08 785 216 292	Micheline JUNG	■	
	Philippe LHOTELLIER	■	
	Clément CHRISTOMANOS	■	
	Eric SITBON	■	

# Ordre du jour

1	Compte rendu de l'Assemblée Générale .....	3
2	Composition du bureau .....	3
3	Commissions .....	3
4	Tranchées fibres et électricité .....	4

## 1 Compte rendu de l'Assemblée Générale

L'assemblée Générale s'est tenue ce 8 mars 2026 de 10h30 à 12h30. Les supports de présentations sont disponibles sur le site internet dans la rubrique « membre ».

52 votants étaient présents ou représentés par leurs procurations.

Le rapport moral et le rapport financier ont été adoptés à l'unanimité.

Le règlement intérieur a été approuvé à 51 voix favorables, et une abstention.

2 membres (A. Précigout et E. Pranal) étaient démissionnaires. Patricia Sitbon et Nadir Ben Kirian se sont déclarés candidats et ont été élus respectivement à 50 et 51 voix.

## 2 Composition du bureau

Le CA élit à l'unanimité Philippe Lhotellier au poste de président.

Sur proposition du président, le CA nomme ses membres aux rôles suivants

Jacques Ehrlich : Trésorier

Colin Bruhière : Secrétaire Général

Patricia Sitbon : Secrétaire Général adjointe

Clément Christomanos : Vice-Président

Micheline Jung : Administratrice

Nadir Ben Kirian : Administrateur

Éric Sitbon : Administrateur

Pierre Bonnier : Administrateur

## 3 Commissions

Le CA a identifié des personnes pour participer aux commissions de discipline et éthique. La composition précise sera validée à la prochaine réunion sous réserve que ces membres acceptent.

## 4 Tranchées fibres et électricité

Les fibres optiques reliant les différents bâtiments autour du secrétariat étant vieillissants et menaçants de rompre, il a été décidé de mener une étude de faire passer ces câbles en souterrains. Le devis étant jugé trop cher (36k€) doit être découpé en plusieurs lots, qui permettront de prioriser certaines connexions essentielles au club dans un premiers temps.

Association Aéronautique du Val d'Essonne

→ Aérodrome  
91720 Buno-Bonnevaux

✉ [contact@aave.fr](mailto:contact@aave.fr)

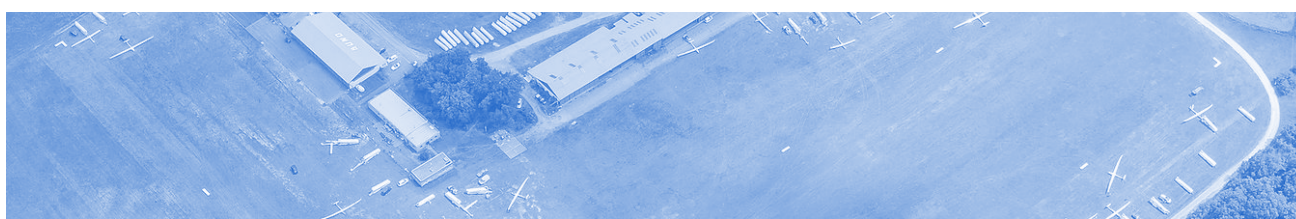
<http://www.aave.fr>

☎ +33 1 64 99 49  
41



# Conseil d'Administration du 31 Mars 2026

## Compte-Rendu



	Membre	P r é s e n t	E x c u s é
<b>Membres présents : 8</b> <b>Membres excusés : 1</b>	Nadir BEN KIRAN	■	
	Pierre BONNIER	■	
<b>Invités : Ludovic Breton, Jean Jacques Boyer</b>	Colin BRUHIERE	■	
	Jacques EHRlich	■	
	Patricia SITBON	■	
	Micheline JUNG		■
	Philippe LHOTELLIER	■	
	Clément CHRISTOMANOS	■	
	Eric SITBON	■	

Association Aéronautique du Val d'Essonne  
Association loi 1901 reconnue d'intérêt général, agréée par arrêté  
du Ministère de la Jeunesse et des Sports n° 91S112 et affiliée à la  
Fédération Française de Vol en Planeur sous le N° 023/68, enregistrée au  
Répertoire National des Associations sous le N° RNA : W912 001 190  
SIREN : 785 216 292 | SIRET : 785 216 292 00017 | TVA : FR08 785 216 292

---

# Ordre du jour

<b>1</b>	<b>Point sur le camping</b>	<b>3</b>
<b>2</b>	<b>Tranchées fibre et électricité</b>	<b>3</b>
<b>3</b>	<b>Prévision de trésorerie</b>	<b>3</b>
<b>4</b>	<b>Permis de construire</b>	<b>4</b>
<b>5</b>	<b>Regelcoatage T41</b>	<b>4</b>
<b>6</b>	<b>Regelcoatage monoplace</b>	<b>4</b>
<b>7</b>	<b>Prêt de planeurs</b>	<b>4</b>
<b>8</b>	<b>Arrivée du chef pilote adjoint</b>	<b>4</b>
<b>9</b>	<b>Réflexion sur un tarif étudiant</b>	<b>5</b>

## 1 Point sur le camping

Le constat a été fait que de nombreuses caravanes du camping sont délabrées, les emplacements sales. De plus, les nombreux mouvements d'achat/revente des caravanes rendent difficile une vision globale pour coordonner des actions de débroussaillage et nettoyage des emplacements. Il devient donc nécessaire de tenir à jour un fichier regroupant les propriétaires des caravanes et mobil home. Ludovic Breton est volontaire pour la tenue d'un tel fichier, et sera désormais invité à chaque réunion du CA.

Le CA rappelle qu'un débroussaillage est essentiel pour un grand nombre d'emplacement, et qu'un audit sera effectué en mai, comme prévu dans une précédente annonce. Si l'emplacement n'est pas trouvé dans un état convenable, la décision de retirer la caravane ou le mobil home du camping pourra être prise.

D'une manière plus générale, l'idée d'instaurer un système de roulement sur l'été avec différents responsables propreté du camping a été évoqué, notamment pour les espaces communs tels que la ruche.

Un relevé des compteurs électriques est quant à lui réalisé par Jacques Ehrlich et Pierre Bonnier. Cela permettra de vérifier le respect de la limite de consommation présent dans la charte de l'aire d'accueil. Une automatisation de ces relevés est, par ailleurs, en projet.

## 2 Tranchées fibre et électricité

Un appel d'offres a été fait pour le projet de tranchées (pdf ci-joint), qui n'a reçu à cette date qu'un seul retour. Il s'agit d'un montant de 23 503€ TTC. L'ensemble du CA s'accorde pour déboursier ce montant pour permettre l'accès à Internet dans les points clés du club.

Le choix définitif du devis à prendre sera fait le 1 avril 2026 par Pierre Bonnier, Eric Sitbon et Philippe Lhotellier quand tous les devis auront été reçus.

Le devis pour l'installation de la fibre s'élève quant à lui à 9000€ TTC. Le détail des dépenses peut être retrouvé dans le pdf ci-joint, donné par Clément Christomanos. La décision du CA tranche vers un déploiement progressif de cette somme, au fur et à mesure des différentes étapes qui composent le projet.

## 3 Prévision de trésorerie

Jean-Jacques Boyer nous a présenté une prévision de trésorerie (pdf ci-joint). Celle-ci prend en compte les entrées et sorties d'argent du club, mais aussi les différents "risques" encourus sur la saison. Elle nous permet notamment de constater qu'un point bas serait à prévoir dans les comptes en octobre 2026.

Les fonds du club dépendent notamment de la date de mise en route du nouveau pawnee F-HICO, qui déterminera la date de mise en vente du PL.

## 4 Permis de construire

Le permis de construire a été déposé pour le Loxam et pour un garage pour les golfettes. Il nous est demandé des pièces complémentaires ou une revue de celles-ci, ce qui est géré par la commission infrastructure (Eric, Pierre) en lien avec Philippe.

Un rendez-vous avec la responsable urbanisme de la ville de Buno-Bonnevaux doit être pris pour rencontrer la personne chargée de suivre le dossier à la mairie.

## 5 Regelcoatage T41

Colin va recontacter Bostjan, en Slovénie, pour avoir des nouvelles.

## 6 Regelcoatage monoplace

Notre mécanicien Christian avertit que le gelcoat des Astir sera à refaire dans un avenir proche. Du fait du prix que coûte chaque envoi en peinture d'un planeur, et de la cote des Astirs, une internalisation de cette compétence semble judicieuse. Cette question va être étudiée, avec un envoi en formation de certains membres bénévoles à l'atelier, et une planification de ces travaux en été, quand l'atelier est en creux de charge.

## 7 Prêt de planeurs

Le CA a été contacté dans le mois par Syrine, pour une demande de prêt de monoplace classe club pour les championnats de France junior.

Cette demande a été acceptée à l'unanimité au sein du CA. Pour rappel, les prêts de planeur pour tout participant à ces championnats seront effectifs après étude de l'entraînement, des résultats aux 8 Jours de Fontainebleau, de la sécurité des vols et de l'attitude de chaque pilote sur la saison. Un avis sera notamment demandé auprès de notre chef pilote Franck.

## 8 Arrivée du chef pilote adjoint

Le 1er mai marquera l'arrivée de notre chef pilote adjoint Bryan Camus. Il débute dès son arrivée par le passage de sa qualification remorqueur, sur le DR400 du comité régional. Cela ne devrait pas engendrer de frais pour le club.

Un pot de bienvenue sera organisé au bar, afin de l'accueillir comme il se doit.

## 9 Réflexion sur un tarif étudiant

Le CA constate que de nombreux jeunes arrêtent le planeur au moment du passage aux études supérieures. Une étude d'un forfait étudiant est donc en cours, ses conditions et modalités restant à définir.

# POINT TRESORERIE MARS 2026

JJ Boyer – 31 Mars 2026

# PRÉVISION 2026 MENSUELLE

- Prévision mensuelle, basée sur moyennes 2025 / réel Janvier Février

Détail CC CA	Janvier	Février	Mars	Avril	Mai	Juin	Juillet	Août	Septembre	Octobre	Novembre	Décembre	2025 YTD
	<b>149 029</b>	<b>179 705</b>	<b>165 539</b>	<b>201 192</b>	<b>168 346</b>	<b>154 891</b>	<b>139 569</b>	<b>134 924</b>	<b>139 588</b>	<b>131 080</b>	<b>99 856</b>	<b>185 603</b>	
Paybox + Chèques membres	43 137	38 241	60 697	45 000	25 000	35 000	15 000	23 000	20 000	3 000	1 000	3 000	312 075
Vente planeur / remorqueur											40 000		40 000
Subventions	0	0	0	0	8 074	0	6 500	4 900	3 000	0	68 085	0	90 559
Emprunt reçu	8 500	5 500											14 000
GTA stage						12 000							12 000
Dons		900											900
Loyer Auberge	800		800	800	800	800	800	800	800	800	800	800	8 800
													0
Salaires & charges	(14 706)	(13 053)	(13 696)	(14 421)	(14 494)	(13 394)	(13 259)	(13 121)	(13 135)	(13 175)	(13 138)	(13 016)	(162 609)
Achat planeur												(15 000)	(15 000)
Achat Véhicule													0
emprunt remboursé						(5 500)							(5 500)
AVGAS				(11 150)	(14 000)	(17 000)							(42 150)
EDF+Eau+Ordures	(3 331)	(3 691)	(3 665)	(2 000)	(2 000)	(2 000)	(2 000)	(2 000)	(2 000)	(2 000)	(3 000)	(3 000)	(30 687)
ANEPVV				(6 874)		(9 711)	0	0	(11 395)	0	0	0	(27 980)
HEVA		(7 303)			(8 835)	(7 518)	(436)	(915)	2 223	0	0	0	(22 784)
Assurances	(1 289)	(14 542)											(15 831)
Farman	(840)			(2 000)			(2 000)						(4 840)
Aérotechnics		(2 159)	(426)										(2 585)
Loxam + Fibre		(11 384)	(1 204)	(34 200)			(1 250)			(11 850)			(59 888)
Autres	(1 596)	(6 674)	(6 853)	(8 000)	(8 000)	(8 000)	(8 000)	(8 000)	(8 000)	(8 000)	(8 000)	(8 000)	(87 124)
Equilibrage	0	0	0										0
													0
	<b>30 675</b>	<b>(14 166)</b>	<b>35 653</b>	<b>(32 845)</b>	<b>(13 455)</b>	<b>(15 322)</b>	<b>(4 645)</b>	<b>4 664</b>	<b>(8 508)</b>	<b>(31 225)</b>	<b>85 747</b>	<b>(35 216)</b>	<b>1 357</b>
Closing	<b>179 705</b>	<b>165 539</b>	<b>201 192</b>	<b>168 346</b>	<b>154 891</b>	<b>139 569</b>	<b>134 924</b>	<b>139 588</b>	<b>131 080</b>	<b>99 856</b>	<b>185 603</b>	<b>150 386</b>	

# HYPOTHÈSES

Point bas à 100 K€  
en Octobre

- La prévision tient compte de
  - la vente d'un Pawnee pour 40 K EUR
  - La reconduction du stage GTA 12 K EU
  - Un versement de 15 K€ en décembre pour le K21 neuf
  - L'arrivée d'un nouveau salarié
  - La réalisation des travaux de fibre optique (scenario V6)
  - ..... ne tient pas compte des évènements potentiels suivants :

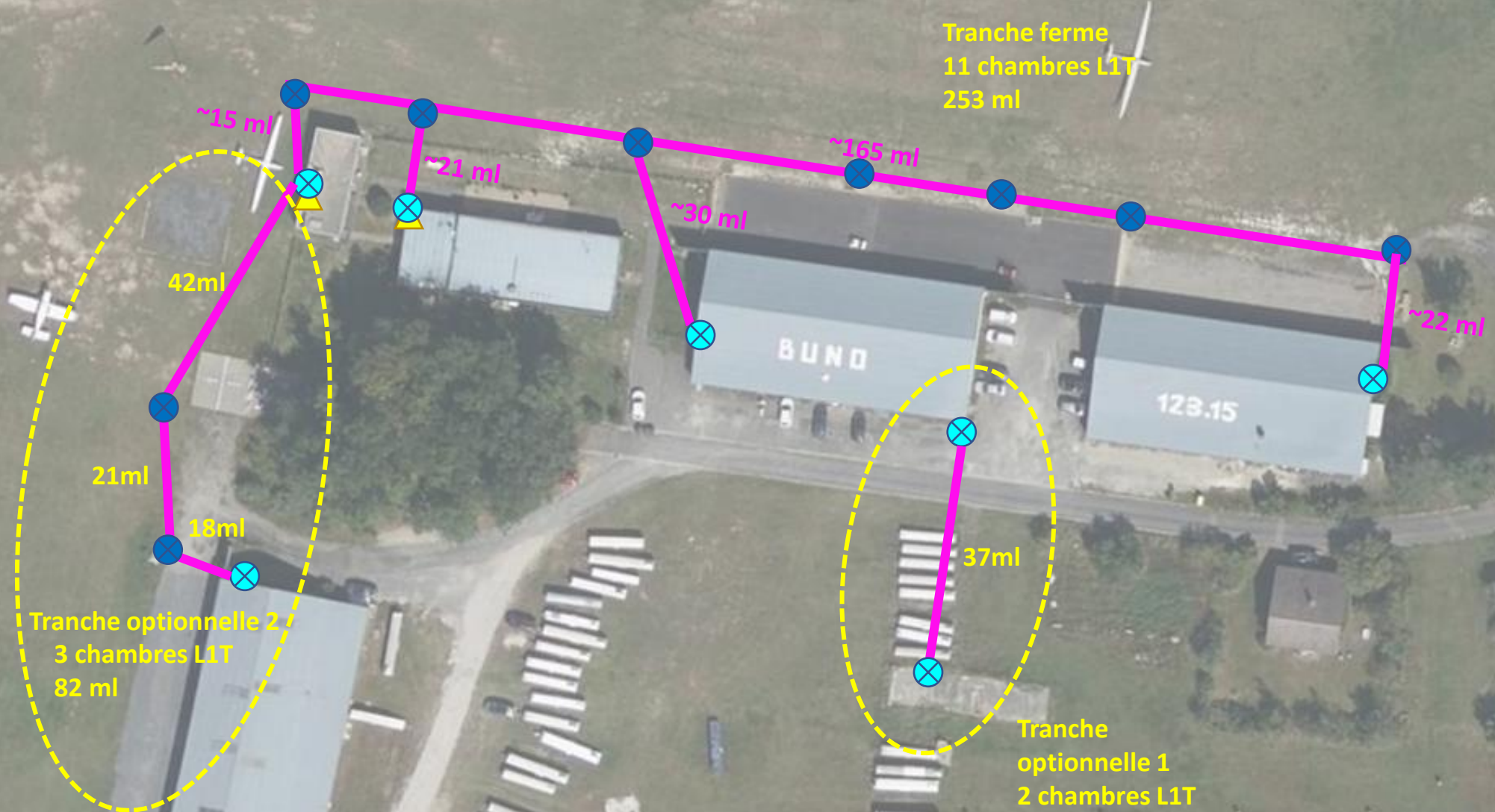
Risques	<u>Min</u>	<u>Max</u>
RG moteur Pawnee	(20 000)	(40 000)
Gelcoat	(20 000)	(20 000)
Risque Saison MTO	(10 000)	(15 000)
AVGAS	(10 000)	(15 000)
	<hr/>	<hr/>
	(60 000)	(90 000)
 Opportunités		
Recette forfait	5 000	15 000
Emploi aidé		12 000
	<hr/>	<hr/>
	5 000	27 000

# HYPOTHÈSES

- Scenario V6 :

Prévision d'engagement DSP 2026-2027				Engagement DSP 2026					Engagements DFSP 2027					
N°	Libellé	Tranche	Montant	Priorité	Q1/26	Q2/26	Q3/26	Q4/26	Total 2026	Q1/27	Q2/27	Q3/27	Q4/27	Total 2027
1	AERO PREVOYANCE : Assurance multirisque locaux	S.O	23 800	4	11 900				11 900	11 900				11 900
2	EGMB : Construction d'un abri pour véhicules légers de traction de planeurs, 8,00 x 5,20 m	S.O	20 900	3					0					0
3	EGMB : Travaux de génie civil pour infrastructure fibre optique	1	20 500	4		24 600			24 600					0
4	EGMB : Travaux de génie civil pour infrastructure fibre optique	2	5 838	3					0		7 005			7 005
5	EGMB : Travaux de génie civil pour infrastructure fibre optique	3	7 700	3					0			9 240		9 240
6	DIVERS FOURNISSEURS : Mise en conformité installation électrique suite à vérification APAVE	S.O	2 500	4			1 250	1 250	2 500					0
7	ACTION REGULATION : dépose clotire électrique	S.O	1 200	4		600			600		600			600
8	ACTION REGULATION : pose clotire électrique	S.O	5 200	4				2 600	2 600				2 600	2 600
9	ENEDIS : changement transformateurs et autres travaux	S.O	30 000	3					0		30 000			30 000
10	DIVERS FOURNISSEURS : petites dépenses sur DSP (incl. tracteur)	S.O	8 000	4	1 000	1 000	1 000	1 000	4 000	1 000	1 000	1 000	1 000	4 000
11	BLOC FEU : contrôle extincteurs	S.O	3 400	4	1 700				1 700	1 700				1 700
12	SIRTOM : enlèvement ordures ménagères	S.O	3 000	4	1 500				1 500	1 500				1 500
13	DIVERS FORUNISSEURS : fournitures fibre optique hors GC (devis Clément)	1	7 500	4		9 000			9 000					0
14	DIVERS FORUNISSEURS : fournitures fibre optique hors GC (devis Clément)	2	1 500	S.O					0		1 500			1 500
15	DIVERS FORUNISSEURS : fournitures fibre optique hors GC (devis Clément)	3	4 500	S.O					0			4 500		4 500
16		S.O		S.O					0					0
17	10% salaire annuel chargé chef pilote	S.O	10 000	1				5 000	5 000				5 000	5 000
18	10% salaire annuel chargé adjoint chef pilote	S.O	7 000	1				3 000	3 000				4 000	4 000
	<b>Total</b>				<b>16 100</b>	<b>35 200</b>	<b>2 250</b>	<b>12 850</b>	<b>66 400</b>	<b>16 100</b>	<b>40 105</b>	<b>14 740</b>	<b>12 600</b>	<b>83 545</b>

# Travaux d'infrastructure fibre optique Buno

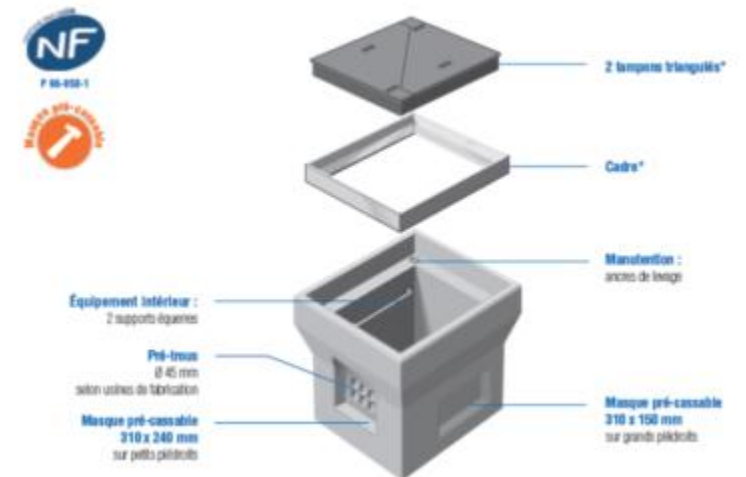


**Légende :**

- Tranchée, n°
- Regard « extérieur »
- ⊗ Regard / sortie de câbles intérieur
- ▲ Goulotte vers la toiture

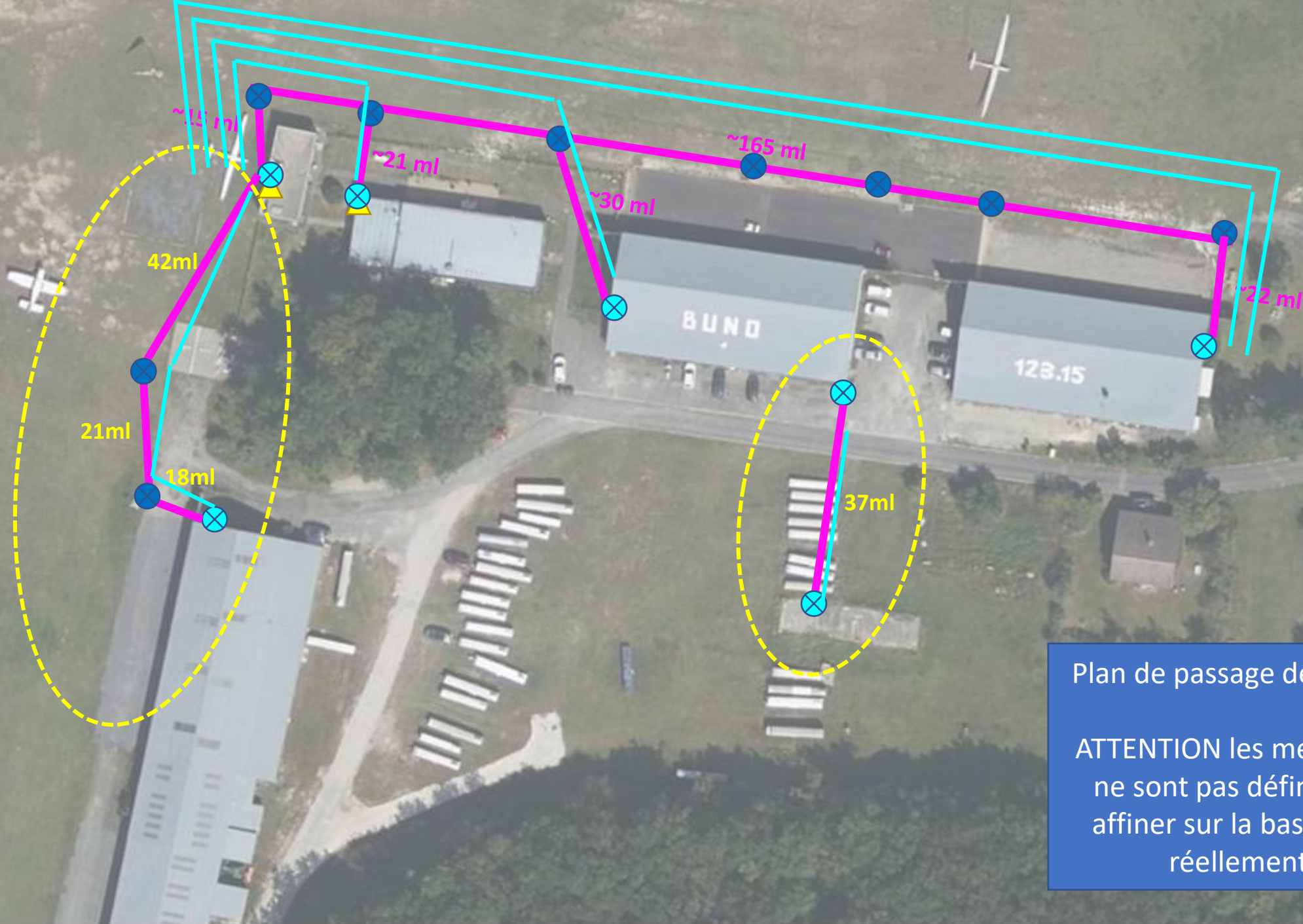
# Demande aux sous-traitants

- Un devis précisant :
  - Tranche ferme
  - Tranche optionnelle 1
  - Tranche optionnelle 2
- Pas de passage de gaine électrique
- Passage de 2 voire 3 fourreaux TPC 45mm verts, intérieur lisse, avec bouchons aux extrémités.
- Chambres : L1T scellés avec cadre et tampon B125 (ou A15 si plus économique)



# Devis actuel

- Tout confondu, y-compris électricité : 30k€ HT (devis actuel)
  - Si on prend quelques hypothèses, dans l'attente de nouveaux devis :
    - Probablement ~ 25k€ si on en reste à la fibre sans aucun passage de gaines électriques
    - Et au prorata, en estimation :
    - Tranche ferme : 17,5k€
    - Tranche optionnelle 1 (Stalag) : 7k€ (enrobé)
    - Tranche optionnelle 2 (Hangar sud) : 7 k€ ?



Plan de passage des fibres optiques

ATTENTION les métrages des fibres ne sont pas définitifs et seront à affiner sur la base des tranchées réellement réalisées



# Catégories de coûts

A faire faire (lourdeur des travaux, compétence...)

Matériel à commander & à faire nous même



## Génie civil

- Tranchées
- Chambres L1T, cadre et tampons (x 15 !)
- Gaine TPC verte (fourreaux)

## Fibres optiques

- A passer dans les fourreaux

## Equipements réseaux

- Relient les fibres aux points d'accès wifi et au reste du réseau

## Points d'accès wi-fi

- Permettent aux ordinateurs et téléphone d'accéder au réseau (et internet)

## Cables

- Relient les équipements entre eux

## Coffrets

- Permet d'abriter de l'humidité les équipements réseaux

# Catégories de coûts

A faire faire (lourdeur des travaux, compétence...)

Matériel à commander & à faire nous même



Génie civil



Fibres optiques



Equipements réseaux



Points d'accès wi-fi



Cables



Coffrets

Peut être fait en 3 fois (tranche ferme, puis tranche optionnelle 1 et 2)

Peut être fait étalé sur plusieurs mois ou années en procédant bâtiment par bâtiment  
Peut être fait **\*avant\*** les tranchées et/ou en parallèle

# Dépenses hors génie civil – tranche ferme

Localisation	Type	Matériel	Fournisseur	Quantité	Prix HT option cheap	Prix HT
<b>TRANCHE FERME</b>						
Hangar Perfo	Fibre	Fibre Bureau > Hangar Perfo - 280ml OM4 LC/UPC	FS.COM	1	1 094 €	1 484 €
Hangar Perfo	Equipement réseau	Switch Pro 8 PoE	Unifi	0	269 €	269 €
Hangar Perfo	Point d'accès wifi	U7 Outdoor	Unifi	0	185 €	250 €
Hangar Perfo	Point d'accès wifi	U7 Mesh		1	160 €	179 €
Hangar Perfo	Cables RJ45	Cables RJ45 outdoor pour points d'accès wifi		5	30 €	30 €
	Coffret	Coffret électrique/réseau pour switch, quincaillerie		1	400 €	800 €
Hangar Ecole	Fibre	Fibre Bureau > Hangar Ecole - 170ml OM4 LC/UPC	FS.COM	1	679 €	919 €
Hangar Ecole	Equipement réseau	Switch Pro 8 PoE	Unifi	0	269 €	269 €
Hangar Ecole	Point d'accès wifi	U7 Outdoor	Unifi	2	185 €	250 €
Hangar Ecole	Point d'accès wifi	U7 Mesh		1	160 €	179 €
Hangar Ecole	Cables RJ45	Cables RJ45 outdoor pour points d'accès wifi		3	30 €	30 €
	Coffret	Coffret électrique/réseau pour switch, quincaillerie		1	400 €	800 €
Briefing	Fibre	Fibre Bureau > Briefing - 70ml OM4 LC/UPC	FS.COM	1	302 €	391 €
Briefing	Point d'accès wifi	U7 Outdoor	Unifi	1	185 €	250 €
Briefing	Point d'accès wifi	U7 Mesh		1	160 €	179 €
Briefing	Cables RJ45	Cables RJ45 outdoor pour points d'accès wifi		2	30 €	30 €
Bureau chef pilote	Fibre	Fibre Bureau > FAI - 310ml OS2 SC/APC	FS.COM	1	604 €	604 €
Bureau chef pilote	Equipement réseau	USW Aggregation	Unifi	1	240 €	240 €
Bureau chef pilote	Point d'accès wifi	U7 Outdoor	Unifi	1	185 €	250 €
Bureau chef pilote	Cables RJ45	Cables RJ45 outdoor pour points d'accès wifi		1	30 €	30 €
Frais divers	Fibre	Frais de livraison FS.COM fibre		1	400 €	400 €
Génie civil	Tranchées, regards					
<b>TOTAL TRANCHE FERME</b>					<b>5 669 €</b>	<b>7 505 €</b>

Conclusion, en utilisant notre matériel en stock :

Entre 5,7k€ et 7,5k€

# Tranches optionnelles (Stalag, Hangar Sud)

TRANCHE OPTIONNELLE 1 : STALAG						
Stalag	Fibre	Fibre Hangar Ecole > Stalag - 70ml OM4 LC/UPC	FS.COM	1	302 €	391 €
Stalag	Equipement réseau	Switch Pro 8 PoE	Unifi	1	269 €	269 €
Stalag	Point d'accès wifi	U7 Outdoor	Unifi	1	185 €	250 €
Stalag	Point d'accès wifi	U7 Mesh	Unifi	1	160 €	179 €
Stalag	Cables RJ45	Cables RJ45 outdoor pour points d'accès wifi		2	30 €	30 €
Stalag	Coffret	Coffret électrique/réseau pour switch, quincaillerie		1	300 €	500 €
Génie civil	Tranchées, regards					
TOTAL TRANCHE OPTIONNELLE 1					1 276 €	1 649 €
TRANCHE OPTIONNELLE 2 : HANGAR SUD						
Hangar Sud	Fibre	Fibre Bureau > Hangar Sud - 120ml OM4 LC/UPC	FS.COM	1	490 €	662 €
Hangar Sud	Fibre	Fibre Hangar Sud > Sud Hangar Sud - 120ml OM4 LC/UPC	FS.COM	1	490 €	662 €
Hangar Sud	Equipement réseau	Switch Pro 8 PoE	Unifi	1	269 €	269 €
Hangar Sud	Point d'accès wifi	U7 Outdoor	Unifi	3	185 €	250 €
Hangar Sud	Point d'accès wifi	U7 Mesh		2	160 €	179 €
Hangar Sud	Cables RJ45	Cables RJ45 outdoor pour points d'accès wifi		6	30 €	30 €
Hangar Sud	Coffret	Coffret électrique/réseau pour switch, quincaillerie		2	400 €	800 €
Génie civil	Tranchées, regards					
TOTAL TRANCHE OPTIONNELLE 2					3 104 €	4 481 €

En utilisant  
notre stock  
actuel :

~1500€ pour le  
STALAG

~~3,2-4,5k€  
pour le hangar  
sud

# Conclusion : investissements sur 3 ans

	2026	2027	2028
Tranche ferme	<p>Génie civil Tranche ferme : 18k€</p> <p>Coffrets 1,6 k€</p> <p>Fibres : 3k€</p>	<p>Equipements : 4k€</p>	
Hangar Sud (TO2)		<p>Coffrets 1,6 k€</p> <p>Equipements : 3k€</p>	<p>Génie civil Hangar Sud (7-8k€)</p> <p>Fibres Hangar Sud : 1,2k€</p>
Stalag (TO1)		<p>Equipements : 2k€</p>	<p>Génie civil Stalag (7k€?)</p> <p>Fibre Stalag 0,5k€</p>
<b>Total par an</b>	<b>~ 27 k€</b>	<b>~ 13 k€</b>	<b>~ 8k€</b>

# Perspectives permises par ces investissements

- Une planche électronique qui fonctionne partout, tout le temps, quoi qu'il arrive
- La possibilité, via le réseau, de :
  - Disposer de téléphonie sur tout le site de l'aérodrome, via voix sur IP (= possibilité de répondre au téléphone fixe depuis partout ! Contrairement au mobile, car très peu de couverture réseau...)
    - Particulièrement pratique pour pouvoir ne serait-ce qu'appeler les secours en cas d'accident... ce qui n'est pas évident partout sur le site aujourd'hui
  - Mettre en place de la vidéosurveillance
  - Mettre en place de la domotique pour faire des économies (compteurs, radiateurs, éclairages...)
  - Si on veut, mettre en place des accès par badge aux bâtiments, plutôt que par clés...
  - Etc, etc, etc.

Prévision d'engagement DSP 2026-2027					Engagement DSP 2026					
N°	Libellé	Tranche	Montant	Priorité	Q1/26	Q2/26	Q3/26	Q4/26	Total 2026	Q1/27
1	AERO PREVOYANCE : Assurance multirisque locaux	S.O	23 800	4	11 900				11 900	11 900
2	EGMB : Construction d'un abri pour véhicules légers de traction de planeurs, 8,00 x 5,20 m	S.O	20 900	3			20 900		20 900	
3	EGMB : Travaux de génie civil pour infrastructure fibre optique	1	20 500	4		20 500			20 500	
4	EGMB : Travaux de génie civil pour infrastructure fibre optique	2	5 838	3					0	
5	EGMB : Travaux de génie civil pour infrastructure fibre optique	3	7 700	3					0	
6	DIVERS FOURNISSEURS : Mise en conformité installation électrique suite à vérification APAVE	S.O	10 000	4				5 000	5 000	
7	ACTION REGULATION : dépose clotire électrique	S.O	1 200	4		600			600	
8	ACTION REGULATION : pose clotire électrique	S.O	5 200	4				2 600	2 600	
9	ENEDIS : changement transformateurs et autres travaux	S.O	30 000	3					0	
10	DIVERS FOURNISSEURS : petites dépenses sur DSP (incl. tracteur)	S.O	8 000	4	1 000	1 000	1 000	1 000	4 000	1 000
11		S.O		S.O					0	
12		S.O		S.O					0	
13		S.O		S.O					0	
14		S.O		S.O					0	
15		S.O		S.O					0	
16		S.O		S.O					0	
17	10% salaire annuel chargé chef pilote	S.O	10 000	1				5 000	5 000	
18	10% salaire annuel chargé adjoint chef pilote	S.O	7 000	1				3 000	3 000	
	<b>Total</b>				<b>12 900</b>	<b>22 100</b>	<b>21 900</b>	<b>16 600</b>	<b>73 500</b>	<b>12 900</b>

NB : priorité 4 : le plus prioritaire

-5 500,00

**Commentaires :**

- 1) les montants dans la colonne D sont les valeurs estimées totales pour 2026 et 2027
- 2) Le montant indiqué pour la mise en conformité électrique est une estimation est pifométrique
- 3) l'entretien tracteur est incu dans "petites dépenses sur DSP"
- 4) les colonnes Qn/26 et Qn/27 désignent les dépenses à engager par trimestre en 2026/2027
- 5) toutes les porpositions d'engagement sont à revoir au cas pas en fonction du cash disponible
- 6) les montants au bas des colonnes J et O dépassent le montant annuel de la DSP :  
=> ce n'est pas gênant si on dispose du cash
- 7) le positionnement des tranches dans les trimestres est à discuter

Engagements DFSP 2027				26/27	Ctrl
Q2/27	Q3/27	Q4/27	Total 2027	Tota	
			11 900	23 800	0
			0	20 900	0
			0	20 500	0
5 838			5 838	5 838	0
	7 700		7 700	7 700	0
	5 000		5 000	10 000	0
600			600	1 200	0
		2 600	2 600	5 200	0
30 000			30 000	30 000	0
1 000	1 000	1 000	4 000	8 000	0
			0	0	0
			0	0	0
			0	0	0
			0	0	0
			0	0	0
		5 000	5 000	10 000	0
		4 000	4 000	7 000	0
<b>37 438</b>	<b>13 700</b>	<b>12 600</b>	<b>76 638</b>		

-8 638,00

S.O

1

2

3

4

Association Aéronautique du Val d'Essonne

→ Aérodrome  
91720 Buno-Bonnevaux

✉ [contact@aave.fr](mailto:contact@aave.fr)

<http://www.aave.fr>

☎ +33 1 64 99 49  
41



# Conseil d'Administration du 12 mai 2026

## Compte-Rendu



	Membre	P r é s e n t	E x c u s é
Membres présents : 8	Nadir BEN KIRAN	■	
Membres excusés : 1	Pierre BONNIER	■	
	Colin BRUHIERE		■
Invités : JJ Boyer	Jacques EHRlich	■	
	Patricia SITBON	■	
12/05/2026 19:00	Micheline JUNG	■	
Association Aéronautique du Val d'Essonne Association loi 1901 reconnue d'intérêt général, agréée par arrêté du Ministère de la Jeunesse et des Sports n° 91S112 et affiliée à la Fédération Française de Vol en Planeur sous le N° 023/68, enregistrée au Répertoire National des Associations sous le N° RNA : W912 001190 SIREN : 785 216 292   SIRET : 785 216 292 00017   TVA : FR08 785 216 292	Philippe LHOTELLIER	■	
	Clément CHRISTOMANOS	■	
	Eric SITBON	■	

# Ordre du jour

<b>1 Permanence pilotes VI</b>	<b>3</b>
<b>2 Transfo ENEDIS</b>	<b>3</b>
<b>3 Adaptation des locaux aux PMR</b>	<b>3</b>
<b>4 Audit camping</b>	<b>4</b>
<b>5 Prêt de planeur pour les 8JF</b>	<b>4</b>
<b>6 Peinture du T41</b>	<b>4</b>
<b>7 Forum des associations de Montrouge</b>	<b>5</b>
<b>8 Commande de vestes</b>	<b>5</b>
<b>9 Commande cartes IGN</b>	<b>5</b>
<b>10 Devis pour pénétrations dans les bâtiments</b>	<b>5</b>

## 1 Permanence pilotes VI

Parmi les 3 pilotes assurant la permanence de pilotes VI au club, Ludovic Breton marque une pause dans sa saison afin de régler des soucis personnels. Il nous a gracieusement mis en contact avec Mahé Le Tiec-Pellin, vélivole de Grenoble, qui était partant pour prendre sa place dans ce programme à Buno.

Il faut souligner que les pilotes VI seront d'une aide précieuse au club en cette saison, où le nombre de VI se montre notablement supérieur aux années précédentes, dès le printemps.

Décision du Conseil d'Administration :

Le CA accepte à l'unanimité d'intégrer Mahé au sein du groupe de pilotes VI du club.

## 2 Transfo ENEDIS

A l'origine, un projet d'installation d'un transfo et du câblage nécessaire par ENEDIS était étudié pour alimenter le restaurant indépendamment, à la demande d'Arthur.

Aujourd'hui, ce projet est revu par le club, suite à un constat simple : une telle installation aurait la puissance nécessaire pour alimenter le restaurant ainsi qu'une grande partie des locaux du club. La commission infrastructure (Eric Sitbon, Pierre Bonnier, avec l'aide de Philippe Lhotellier) est donc chargée de refaire une demande auprès d'ENEDIS, en définissant les besoins du club. Les câbles déjà présents au club, anciens et plus aux normes, seront remplacés lors de cette opération.

Il faut souligner qu'un délai d'un an est à prévoir entre le dépôt du projet et sa réalisation.

Décision du Conseil d'Administration :

La commission infrastructure se réunit le lundi 18 mai afin de rééditer la demande.

## 3 Adaptation des locaux aux PMR

Le club avance de plus en plus vers l'inclusion de personnes en situation de handicap au club, en se rapprochant d'associations et de mairies.

Cette initiative nous réjouit, mais elle s'accompagne d'un lot de réflexions quant à l'accessibilité de nos locaux.

La salle de briefing est adaptée aux fauteuils roulants grâce à sa porte annexe, située à droite de l'entrée du restaurant, dont les dimensions sont conformes.

Les sanitaires du BOTI sont déjà adaptés, mais leur accès reste difficile à cause des graviers présents devant leur entrée. Un devis est demandé pour une bande goudronnée.

Quant au loxam, la commande d'une rampe amovible (budget de 500€) est envisagée. Un devis sera cependant demandé à EGMB pour obtenir une comparaison de prix avec une rampe goudronnée.

Une décision quant aux aménagements qui vont être réalisés sera prise après étude de ces devis.

## 4 Audit camping

Le CA a noté une mobilisation d'un certain nombre de propriétaires de caravane/mobilhome pour l'entretien de leurs parcelles, et adresse ses remerciements pour cette initiative.

Cependant, nous constatons qu'il reste de nombreuses caravanes abandonnées. Un tour du camping a été effectué lundi 18 mai par une équipe du CA, afin d'identifier les travaux restants. Propriétaires, profitez des longs WE de mai pour sortir tondeuses et karcher ! ;)

De plus, le CA rappelle que le club doit être tenu au courant des ventes et dons de caravanes internes au camping : si cela vous concerne, merci de vous rapprocher de Géraldine !

Décision du Conseil d'Administration :

**Un ultime tour du camping sera effectué début juillet : les caravanes qui seront, à cette date, toujours en état d'abandon, se verront sortir du camping !!! (en accord avec le règlement intérieur du camping).**

## 5 Prêt de planeur pour les 8JF

Mathis Avelange demande le prêt du Is4 IX pour les 8JF.

Décision du Conseil d'Administration :

Le prêt du planeur est accepté à l'unanimité.

## 6 Peinture du T41

Trois devis ont été étudiés pour trouver un prestataire pour la peinture du T41.

L'offre de Bostjan, en Slovénie, a été écarté, à cause de délais incertains et à priori pouvant s'étaler sur une saison complète, ce qui n'est pas envisageable pour un biplace école tel que le Twin. Les deux autres devis, d'Aerotechnics (Grenoble) et de Thierry Chesne (Bailleau) sont donc à l'étude, avec une faible différence de tarifs entre les deux prestataires (respectivement 22800€ TTC et 26544€ TTC).

En parallèle, le rapport financier de Jean Jacques Boyer (en annexe) donne le feu vert pour l'investissement de cette somme.

Décision du Conseil d'Administration :

Philippe Lhotellier va demander son aide à François Logeais afin de tenter de négocier les prix mentionnés plus haut.

## 7 Forum des associations de Montrouge

Jacques Ehrlich demande le prêt d'un planeur et d'un simulateur, ainsi qu'une équipe, pour présenter son projet d'association pour la formation du BIA, lors du forum des associations de Montrouge, qui se tiendra en septembre.

Décision du Conseil d'Administration :

Le Twin T77 sera prêté et une équipe sera montée pour présenter le planeur à ce forum, comptant pour travaux divers.

## 8 Commande de vestes

Une nouvelle commande de vestes AAVE va être réalisée, suite à la demande de plusieurs membres. Les informations concernant cette future commande seront disponible sur le groupe Whatsapp.

## 9 Commande cartes IGN

Le Comité Régional de Vol en Planeur Centre Val de Loire nous a informé de la disponibilité des cartes OACI centrées sur la région à compter du 13 juin prochain. Leur prix est de 32€. Les membres intéressés ont jusqu'au 20 mai pour effectuer la commande via le "bar" sur SmartGlide.

## 10 Devis pour pénétrations dans les bâtiments

Les travaux pour l'installation de la fibre requièrent des pénétrations dans plusieurs bâtiments du club, afin d'y faire passer les câbles. Un devis est demandé par la commission infrastructure.