



Buno

Juillet 2020



Spirales

Spirales

4/2020 Bulletin d'information de l'AAVE

Sommaire

3 - L'actualité de l'AAVE

Quelques infos sur le club...

4 - Le club des 1.000 bornes

Rappel de tous les circuits de 1.000 km

6 - La météo du 29 juin 2020

pour trois circuits de 1.000 km !

10 - 1.000 km en JS3

Premier 1.000 km avant un second !



16 - Mes 750 km...

Récit d'un circuit de 770 km

20 - Vidéos pédagogiques

pour les candidats à la SPL

24 - Boutique

Pour porter la griffe AAVE

■ Assemblée générale 2020

Suite à l'Assemblée générale ayant eu lieu dimanche 21 juin 2020, le conseil d'administration de l'AAVE est désormais composé comme suit :

- Président : Armel Farez (réélu jusqu'à l'AG 2023)
- Vice-président : Eric Mercier
- Vice-président : Loïc Tastet
- Trésorier : Rémi Goutines
- Secrétaire général : Colin Bruhière (réélu jusqu'à l'AG 2023)
- Chargé de mission : Eric Vanier (élu jusqu'à l'AG 2023)
- Chargé de mission : Emmanuel Turlat
- Chargé de mission : Frédéric Le Jan
- Chargé de mission : Jacques Berger

■ Restauration à Buno

Le 4 juillet, Cécile Bonnet a ouvert le restaurant "Le Pegasou" (9h30/15h et 17h/22h00 les we et jours de beau temps). La carte figure dans ce numéro de Spirales. N'hésitez pas à réserver au 06 03 86 12 78.

Ont participé à ce numéro : Ch. Abadie, F. Besse, M. Morassut



Bulletin de l'Association aéronautique du Val d'Essonne destiné à ses membres.

AAVE

Aérodrome de Buno-Bonnevaux

91720 Buno-Bonnevaux

www.aave-buno.net

Tél. : 01 64 99 49 41

île de France

Essonne
LE DÉPARTEMENT

NB : tous les liens ou sites internet figurant dans ce bulletin (même ceux sans texte souligné et en couleur) sont interactifs. Cliquer sur le lien pour y accéder !

L'actualité de l'AAVE

3

■ Reprise des vols en SF-25E

Avec l'arrivée d'un moteur neuf, le SF-25E Charlie-India a repris l'air le 30 juin. Il peut ainsi participer efficacement à la formation campagne (entraînement à la vache) dans le cadre de la SPL, la licence européenne (remplaçant désormais le BPP) comprenant une initiation au vol sur la campagne. Qui dit moteur neuf, dit évidemment quelques consignes particulières à prendre en compte :

– les culbuteurs devront être réglés toutes les 5 heures.

– une vidange interviendra à 25 heures de fonctionnement.

Par ailleurs, pour les pilotes :

– le carburant à utiliser est le SP98 disponible dans la citerne automobile et non plus la 100LL à la pompe à essence.

– dès que possible après le décollage, réduction du régime moteur pour amener l'aiguille du tachymètre en dehors de la plage jaune.

– surveillance régulière durant le vol de la température d'huile (120°C maxi) et de la température des culasses (idéal 100°C).

D'où l'usage à bon escient du volet de capot.

– l'arrêt moteur en vol n'est pas autorisé.

– l'hélice reste au petit pas (pax fixe).

– il est nécessaire de refaire le plein complet avant de remettre l'appareil dans le hangar le soir pour éviter toute condensation dans le réservoir.

La réservation par plage horaire a été remise en place sur le planning BBC (simu/SF).

Avec l'arrivée depuis le 8 avril 2020 de la Part S-FCL, la réglementation européenne concernant le TMG (Touring Motor Glider) ou motoplaneur a encore évolué. Ces évolutions réglementaires sont à retrouver dans les pages d'Actions vitales n°14, téléchargeable sur le site de l'AAVE.

■ Un autre vol record :

1.254 km en planeur

Alors que plusieurs pilotes de l'AAVE réalisaient des circuits de 1.000 km au départ de Buno-Bonnevaux, Tijl Schmelzer, recordman et membre de l'équipe nationale de Belgique (photo ci-dessous), a réussi l'exploit de relier Saint-Sulpice-des-Landes (Bretagne) à Hanovre (Allemagne) !

Un vol de 1.254 km réalisé en 12 heures...

C'est la seconde fois qu'un badge FAI de 1.250 km est réalisé au départ de la France ! ■



Buno, le club des 1.000 bornes !

Circuit

Chaque année, des terrains de vol à voile enregistrent des circuits de 1.000 km en Europe ou ailleurs. Certains bénéficient de la puissance régulière de leurs conditions thermiques locales (Fuentemilanos, Bitterwasser, etc.). En Allemagne, les chaînes de collines aident aux départs très tôt et aux retours très tardifs et aussi lors des cheminements. Dans les Alpes, les vols

d'onde sont évidemment propices aux longs vols (Allemagne, Autriche, Italie, France). Il en est de même avec l'onde des Pyrénées. Pour le nord de la France, il n'y a pas de relief et les bonnes conditions ne font que passer, d'où la difficulté de trouver le bon créneau. Le tableau ci-dessous récapitule tous les circuits de 1.000 km réalisés en planeur à ce jour (13 juillet 2020) depuis l'aérodrome de

Buno-Bonnevaux. A cette date du 13 juillet 2020, on en dénombrait ainsi 12, soit plus de 12.000 km parcourus sur la campagne à des moyennes supérieures à 100 km/h. Si le premier circuit de "1.000 km" a été réalisé en 1998, il a fallu attendre 3 ans puis 12 ans pour les suivants. Mais en 2020, sept circuits de 1.000 km réalisés par 3 pilotes ont permis de plus que doubler la

liste de ces vols remarquables. Ces 12 circuits de 1.000 km ont été réalisés par 4 pilotes : Alain Mazalérat, Jean-Emile Rouaux, André Verhulst et Christophe Abadie. Tous ces vols sont des circuits tournés "comme prévu". Quatre sont de plus des triangles FAI. ■

Pilotes	Date	Distance	Planeur	Code
Alain Mazalérat	14 juillet 1998	1.010 km	Nimbus 3	17
Alain Mazalérat	31 juillet 1998	1.041 km*	Nimbus 3	17
Jean-Emile Rouaux	11 juin 2001	1.006,0 km**	Nimbus 4M	RG
Alain Mazalérat	30 juillet 2015	1.015 km***	ASG-29	ZA
André Verhulst	30 juillet 2015	1.014,1 km	ASW22BL	KS
Alain Mazalérat	29 juin 2020	1.011,6 km	JS3/18m	KM
André Verhulst	29 juin 2020	1.006,6 km	ASW22BL	KS
Christophe Abadie	29 juin 2020	1.000,2 km	JS3/18m	2L
André Verhulst	6 juillet 2020	1.010,3 km	ASW22BL	KS
Christophe Abadie	6 juillet 2020	1.006,5 km	JS3/18m	2L
Alain Mazalérat	11 juillet 2020	1.010,7 km	JS3/18m	KM
André Verhulst	11 juillet 2020	1.006,6 km	ASW22BL	KS

* Homologué comme record de France de distance en 3 points de virage. ** Record de vitesse sur 750 km FAI à 109,7 km/h. *** Record de France et d'Europe continentale de vitesse sur triangle de 1.000 km.

Trois "1.000 km" le 29 juin !

Circuit

Si l'AAVE est déjà connu pour être un club orienté vers les grands vols sur la campagne, arrivant en tête de peloton chaque année pour les kilomètres parcourus pour un club de plaine, le club de Buno est désormais en passe de devenir le "club des 1.000 bornes" avec plusieurs circuits de 1.000 km tournés à partir de la plate-forme du sud de l'Essonne.

Après une montée en puissance des circuitiers de Buno avec des circuits de 500, 650 puis 750 km, il fallait aller au-delà pour atteindre les fatidiques et symboliques 1.000 km.

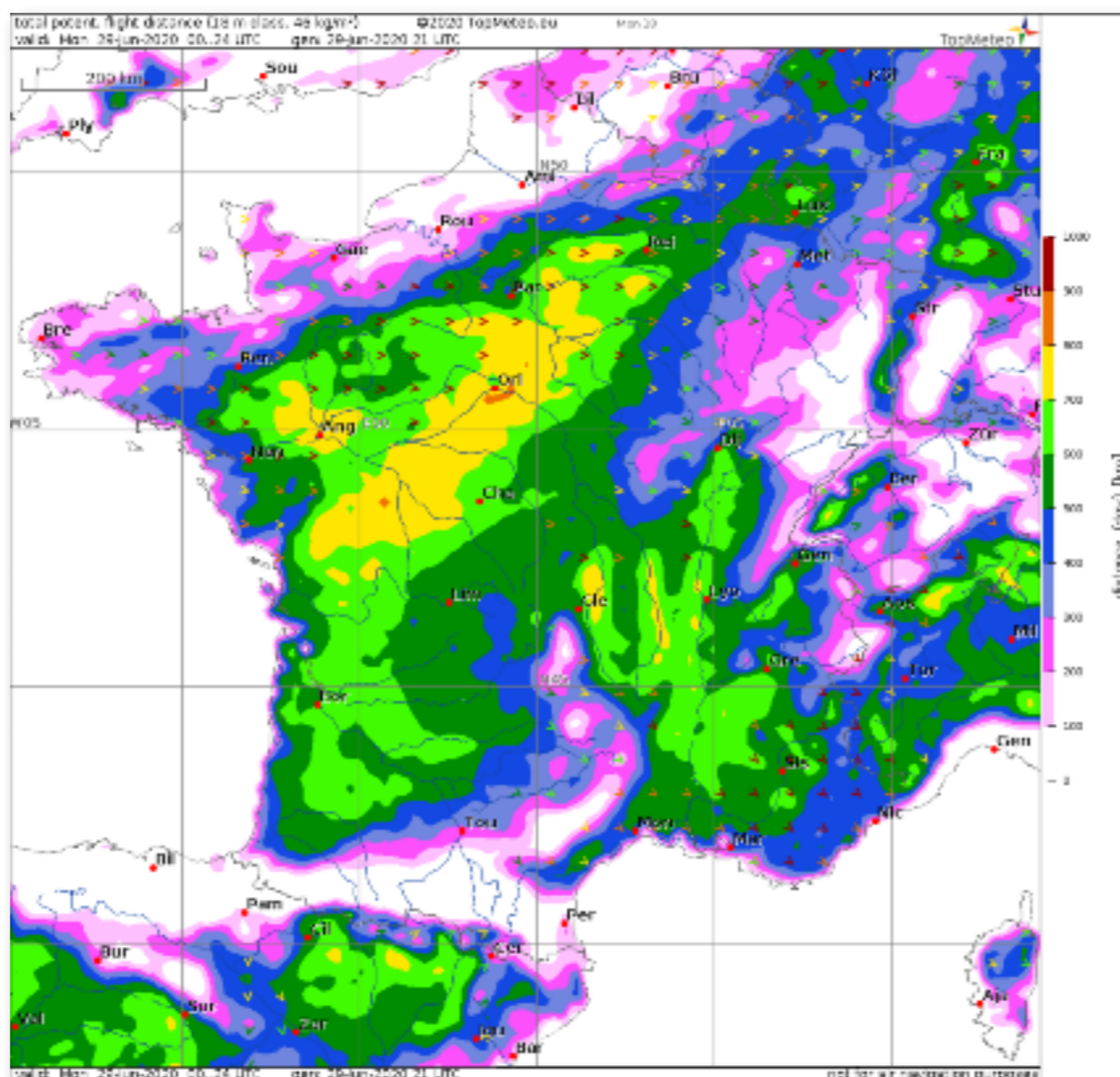
Le premier à réaliser cette distance fut **Alain Mazalérat**, qui tournera... deux circuits de 1.000 km à quelques jours d'intervalle en **juillet 1998**, les 14 (1.010 km) et 31 juillet (1.041 km et un record de France de distance libre avec 3 points de virage).

Le suivant sera **Jean-Emile Rouaux**, alors membre de l'AAVE et désormais président de la FFVP. C'était le **11 juin 2001**.

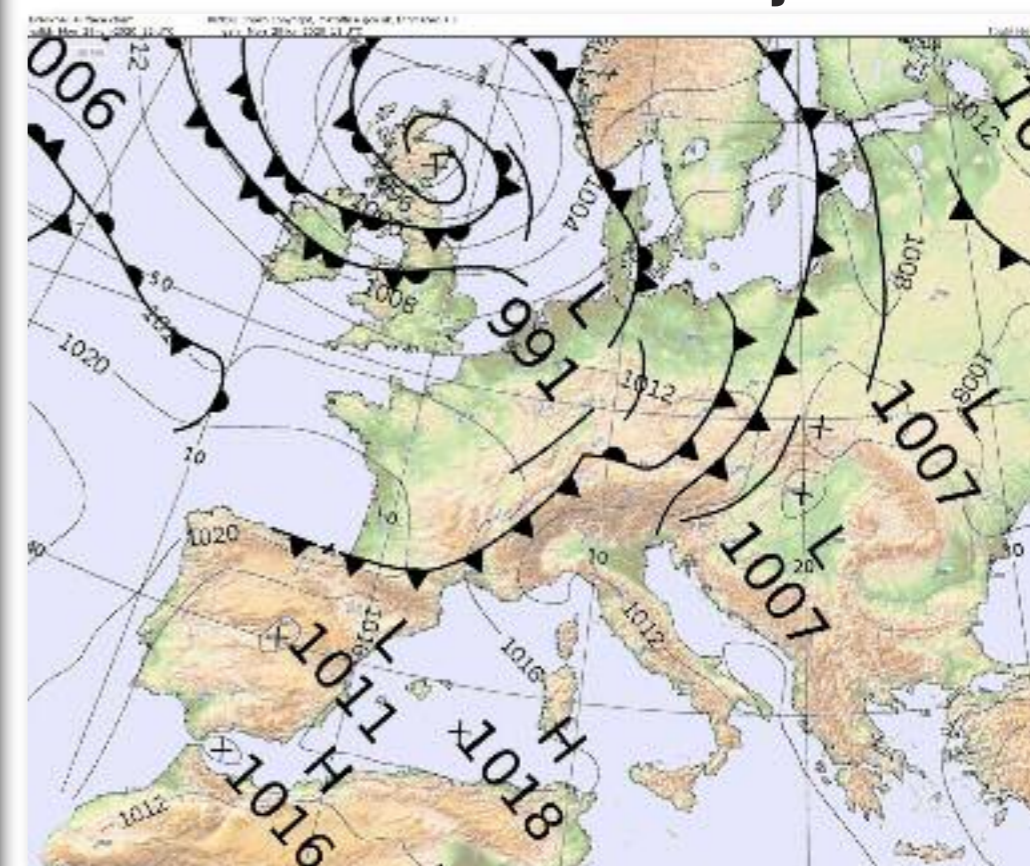
Puis ce sera le "doublet" de 1.000 km réalisé le **30 juillet 2015** par **Alain Mazalérat** et **André Verhulst**. Le premier a tourné 1.014,25 km à 119,5 km/h de moyenne, décrochant au passage des records de France et d'Europe sur triangle de 1.000 km. Leur récit du vol figure dans l'ouvrage "Des ronds sous les cumulus" (70 ans de vol à voile en Essonne, de La Ferté-Alais à Buno-Bonnevaux) et dans Spirales n°3 de 2016. Enfin, le **29 juin 2020**, **Alain Mazalérat** (JS3), **André Verhulst** (ASW-22) et **Christophe Abadie** (JS3) ont réalisé un 1.000 km.

Ce sont ces trois derniers circuits qui sont évoqués dans les pages suivantes... ■

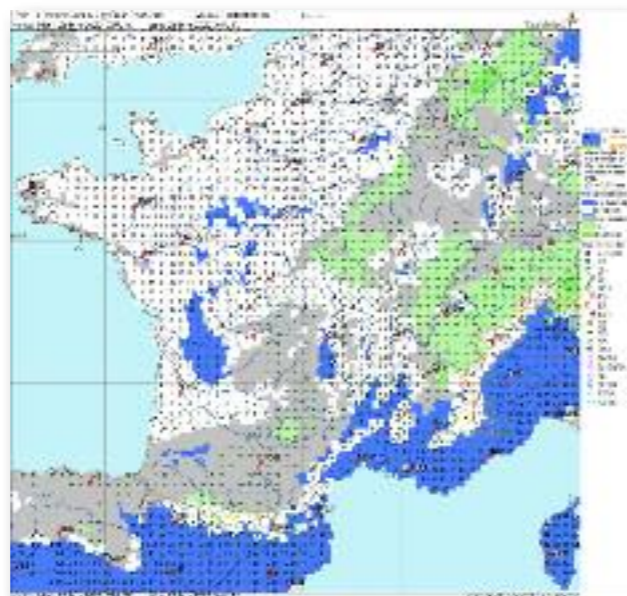
Ci-contre et page suivante, quelques données sur la situation météorologique du 29 juin 2020 selon les prévisions de TopMeteo.



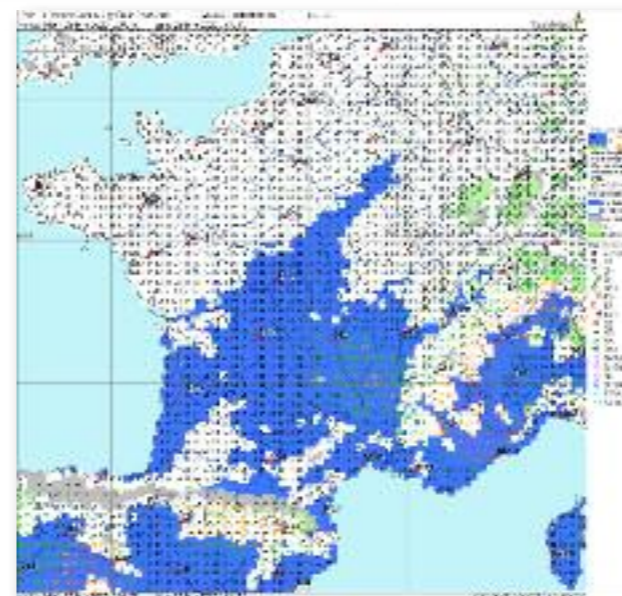
La situation météo le 29 juin 2020



Ci-contre, de belles couleurs sur la prévision en kilomètres à parcourir selon TopMeteo.
Ci-dessus, la carte des pressions en surface, avec la classique traîne faisant suite au passage d'un front froid.



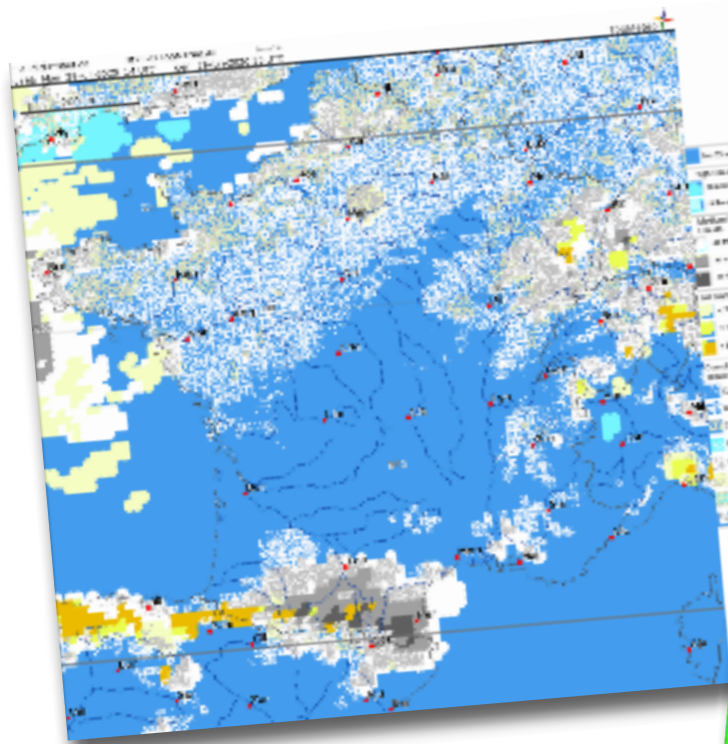
Vers 10h00 locales, déjà 1.000 m de plafond



15h00 locales, des plafonds autour de 1.600 m



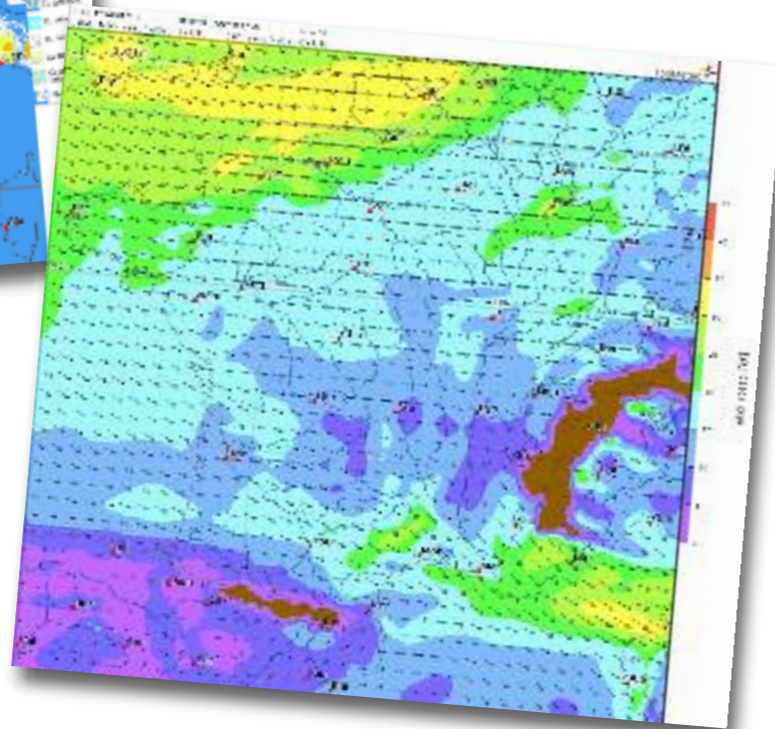
1.700 à 1.800 m vers 17h00 locales



La situation météo le 29 juin 2020

De Paris à Nantes, une belle couverture en cumulus (ici à 16h00 locales).

Un vent d'ouest relativement soutenu, avec par exemple à 14h00 locales et à 1.500 m (5.000 ft), un vent de 20 Kt.



Souvenirs d'un 1.000 km

Pour retracer l'historique des 1.000 km réalisés à partir de Buno, nous avons interrogé Jean-Emile Rouaux, auteur d'un de ces circuits (à l'époque membre de Buno et aujourd'hui président de la FFVP), afin d'en retrouver la date.

Voici sa réponse :

"Tout d'abord bravo aux pilotes, Alain "Maza", André Verhulst et Christophe Abadie.

Me concernant, c'était le 11 juin 2001 sur Nimbus 4M. Temps de vol : 9h20 décollage-atterrissage sur le trajet Macon-Niort. Une belle aventure : casse

de la courroie du moteur à 9h30, décollage derrière le remorqueur à 9h45...

Très chargé sur le Morvan mais bons cheminements avec 20 km/h de vent arrière. Thermique pur travers Poitiers et vent arrière après le dernier point de virage. Très belle journée...

Pour la petite histoire, il me manquait 200 m pour avoir le "comme prévu" triangle FAI et records de vitesse territorial sur 1.000 km triangle FAI. J'ai eu le record de vitesse sur 750 km FAI à 109,7 km/h.

Sans doute mon plus beau vol au départ d'un terrain extraordinaire pour les vols de perfo, Buno"...

Jean-Emile Rouaux
Président de la FFVP

Les week-ends et
jours de beau temps

LE PEGASOU

9h30 / 15h00
17h00 / 22h00

SANDWICHES

Jambon beurre	3 €
Jambon beurre emmental	3,50 €
Beurre emmental	3 €

PLATS

Plat du jour	11 €
Croque-monsieur / salade	9 €
Salade du jour	11 €

DESSERTS

Tarte aux fruits	3,00 €
Gâteau du jour	2,50 €
Glace cornet	2,50 €

PLANCHES A PARTAGER (pour 2)

Saucisson sec artisanal 400g	8 €
Planche de fromage	10 €
Planche de charcuterie	10 €
Planche de légumes crus	8 €
Planche mixte	10 €

LES BIERES

Pression - Gatine Blonde	25 cl	3 €
	50 cl	5,50 €
Bouteille - Gatine Blanche	33 cl	4 €
Bouteille - Gatine Ambrée	33 cl	4 €
Bouteille - Gatine Brune	33 cl	4 €

FORMULE SANDWICHES

5 €

BOISSONS FRAICHES

Ice Tea	33 cl	2,50 €
Coca	33 cl	2,50 €
Coca zéro	33 cl	2,50 €
Limonade	25 cl	2,50 €
Orangina	33 cl	2,50 €
Oasis	33 cl	2,50 €
Perrier	33 cl	2,50 €
Sirop	25 cl	1,50 €
Diabolo	25 cl	2,00 €
Jus de fruit	25 cl	2,50 €
Smoothie	25 cl	3,00 €

BOISSONS CHAUDES

Café court	1,20 €
Café long	1,70 €
Café crème	1,80 €
Décaféiné	1,30 €
Thé	2,50 €
Chocolat chaud	2,20 €

EAUX MINERALES

Badoit	50 cl	0,80 €
	1 L	1 €
Cristalline	50 cl	0,50 €
	1,5L	1 €

Aérodrome de Buno-Bonnevaux

Réservation possible au
06 03 86 12 78

TVA non applicable

1.000 km en JS3



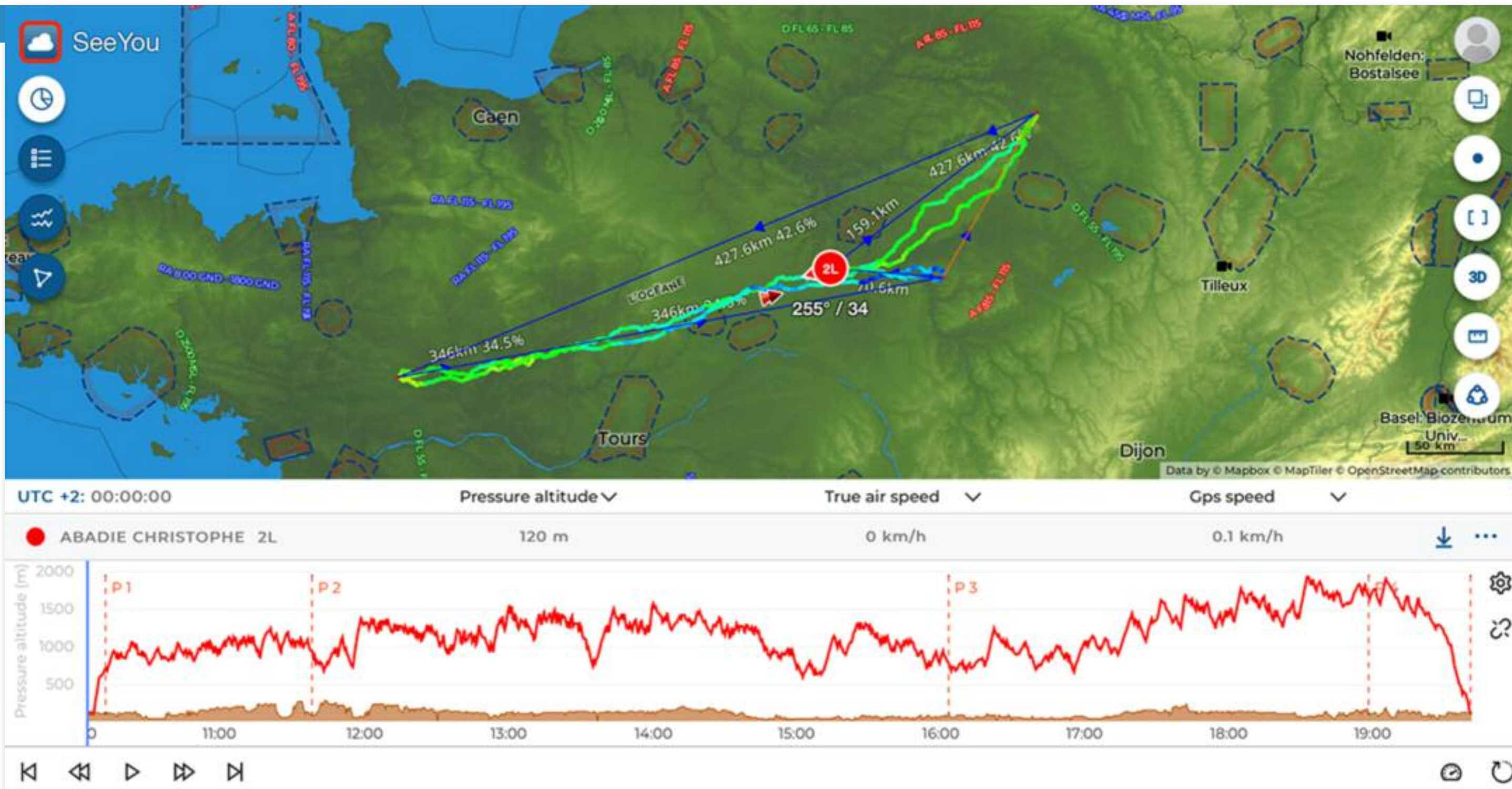
Depuis quelques jours, TopMétéo prévoit une bonne journée pour le lundi 29 juin : les premiers cumulus à 1.000 m à 10h00 locales et une fin de convection tardive.

Dimanche en fin d'après-midi, nous montons le planeur avec Marilynne afin d'être prêt tôt lundi. J'étudie plus en détail la météo le soir avec TopMétéo et Skysight, et trace un circuit de 1000 km... Lundi matin, je suis en piste vers 9h00 avec Alain et André, bientôt rejoints par d'autres pilotes. Je sais que le premier point à l'est va être difficile, avec pas mal de vent et le front qui est encore proche, alors je choisis de ne pas trop ballaster le JS3 et de décoller à 53 kg/m². J'avais tracé Sézanne, Niort et un point à l'est de la TMA de Rennes, mais Alain me fait remarquer que les militaires de Cognac bloquent parfois l'accès à leurs zones, même avec un transpondeur, ce qui pourrait compromettre d'aller virer Niort.

Alain me parle de couche d'inversion, de points de rosée, d'entrée d'humidité par l'ouest et du circuit auquel il a pensé. Pour moi, c'est vite décidé, je fais confiance à son expérience et son expertise... Je vais faire comme lui !

Travers sud du Mans, Kilo Mike en bout d'aile droite de 2 Lima... Il reste encore des kilomètres à parcourir pour atteindre le millier.





Reims-Prunay aéro, Châteaubriant, Pont-sur-Yonne aéro.
Je n'ai pas la ville Châteaubriant dans mes points de virages alors j'affiche Châteaubriant aéro et un point un peu à l'est de Pont-sur-Yonne pour faire 1.000 km. André, qui trouvait le matin 1.000 km trop optimiste, affiche la même chose mais comme il n'a pas non plus Châteaubriant

dans son calculateur, il affiche Châteaugontier et Macey (vers Troyes). Grâce aux deux remorqueurs présents, les décollages sont rapides, 10h14 pour moi et passage de ligne sans perdre de temps à 10h19. Première ascendance à Tousson qui me monte à 1.000 m QNH, le vent est bien présent d'ouest pour 35 à 40 km/h. Reims est viré à 11h45,



le plafond est monté à 1.200 m mais les ascendances sont encore assez faibles et hachées par le vent, donc la moyenne n'est pas extra à 110 km/h malgré le vent arrière.

A Montereau, je récupère Alain. André a eu du mal à monter au départ et est décalé un peu derrière nous. Maintenant que nous ne sommes plus gênés par l'espace

aérien parisien, nous pouvons mettre le cap plein ouest, enfin alignés face au vent. Nous repassons par Buno à 13h15, les cumulus doivent être à 1.500 m. Alain repasse devant, il chemine plus efficacement que moi et j'essaie de m'accrocher derrière lui mais il prend le large. Je percute un bon vario qui me permet de recoller, passant Sablé-sur-

Sarthe, l'humidité prévue est bien là, il y a moins de soleil et le plafond baisse. Alain s'arrête pour monter, je fais l'erreur de continuer et je me retrouve vers 600 m QNH à zigzaguer pour monter dans ce que je trouve. Au Flarm je vois Alain passer par mon travers 600 m plus haut... Je vire finalement Châteaubriant à 16h10, avec 97 km/h de moyenne sur cette deuxième branche, ce qui compte tenu du vent de face toujours de 35 km/h et du détour pour éviter Orly, n'est pas trop mal.

André vire son point mieux placé, plus à l'Est contrairement à Alain qui doit aller chercher la ville de Châteaubriant 15 km plus à l'ouest que l'aérodrome. Il reste 415 km à faire, nous sommes dans les temps si la prévision météo est bonne. Je continue de me traîner dans une tranche d'altitude autour de 900 m jusqu'au Mans où je retrouve la bonne masse d'air. La Beauce est excellente, les nuages alignés avec d'excellents varios et ce jusqu'à 1.900 m.

La fin du vol est sans histoire, j'assure pour virer bien haut mon point à l'Est de Pont-sur-Yonne. André a de bonnes conditions jusqu'à Troyes et rentre à Buno sans difficulté malgré le vent de face et l'heure tardive. Je repasse Buno à 19h45, fatigué mais content ! Pour ceux qui aiment les statistiques : 1.003 km, en 9h30, 105 km/h de moyenne, vario moyen 1,5 m/s, 18% du temps passé en spirale. Mon vol est disponible sur SeeYou (lien en bas de page).

Pour réussir ce vol, il faut :

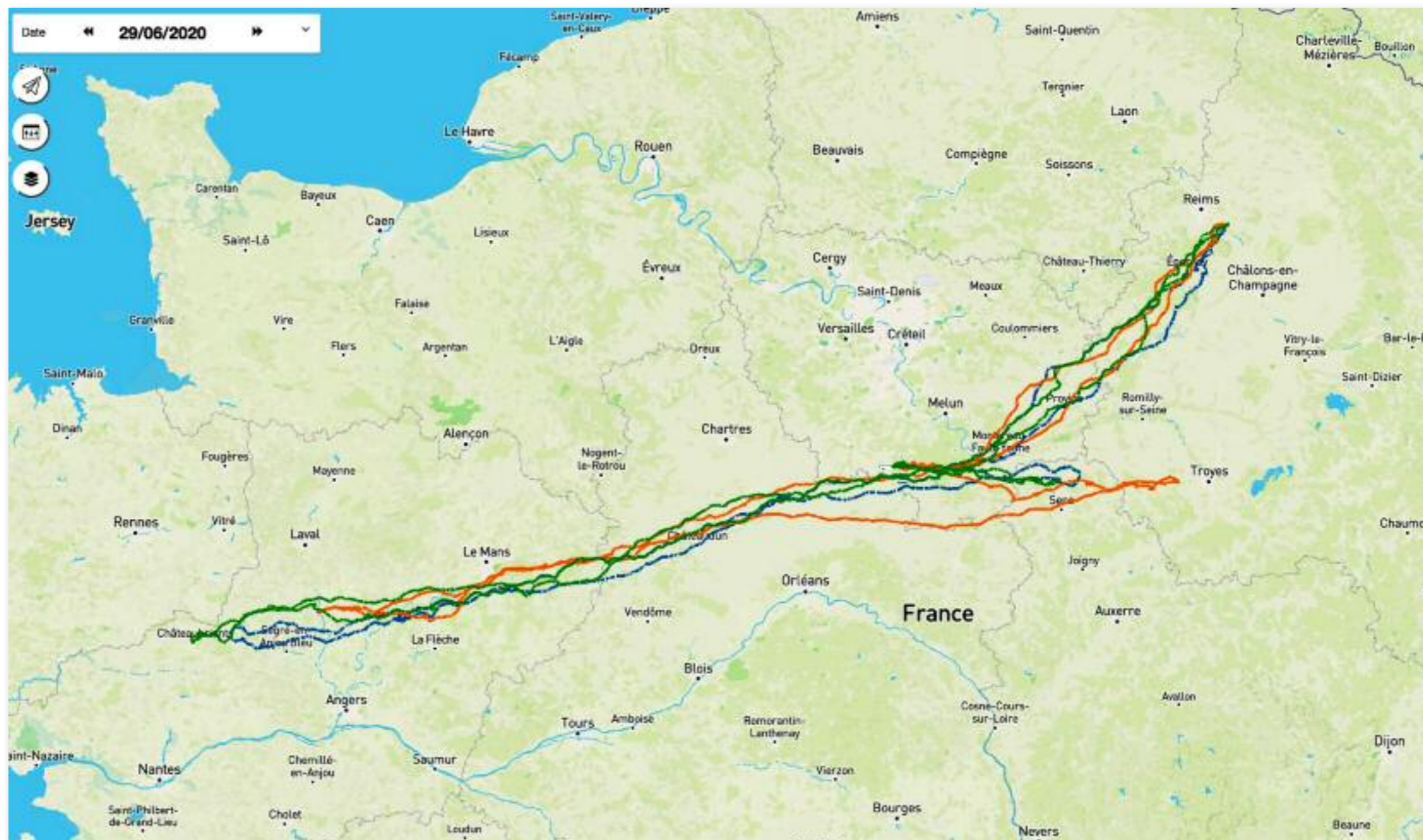
- un planeur performant,
- être là le jour où la météo permet de faire 10 heures de vol avec de bonnes conditions et une zone suffisamment grande pour tracer 1.000 km avec trois points de virage,
- des pilotes remorqueurs matinaux ,
- et le plus délicat, afficher le bon circuit !

Christophe Abadie

Ndlr : le 6 juillet, Christophe Abadie et André Verhulst récidivaient avec à nouveau un circuit de 1.000 km.

Le vol de Christophe à retrouver sur SeeYou

<https://seeyou.cloud/flight/public/6eiYyVNIQymjgHxyVt71tV?u=m>



La trajectoire des trois planeurs de

- Buno le 29 juin dernier avec :**
- Kilo Sierra : André Verhulst (orange)
 - Kilo Mike : Alain Mazalérat (vert)
 - 2 Lima : Christophe Abadie (bleu)



Ci-contre, nettoyage de 2L à l'issue d'un vol mémorable...





En arrivée par l'Est,
bientôt le posé
à Buno après 770 km
parcourus...

Photos © M. Morassut

mieux les avantages que peut offrir le vent fort prévu. Je planifie mon circuit sur deux points : Chateaubriant et Châtellerault, le retour par le sud d'Orléans à la frontière entre cumulus et thermiques purs me paraissait le plus favorable...

Le réveil est réglé sur 6h40 pour être en piste vers 10h00. Le lendemain, je place Victor Charlie à l'abreuvoir avec l'aide de Robert, et je charge à 90 litres (sans doute un peu trop, le DG600 monte particulièrement mal avec de l'eau).

Après le briefing, décalé à 9h30 par Franck, je m'empresse d'aller voir Alain pour parler de la situation du jour. Comme souvent il me donne de précieuses informations et je décide alors de suivre le même axe que lui... Je change mon circuit et j'affiche trois points : Pont-sur-Yonne / Chateaubriant aéro / Pont-sur-Yonne.

Le vol...

Alignement et décollage à 10h27, largué au vent par Jocelyn dans du 1/1,5 m/s jusqu'à 1.100m, changement de fréquence et c'est parti !

Le vent est fort et de jolis cheminements se

profilent en direction de Pont-sur-Yonne. Malgré de beaux nuages, la zone de Moret est... comment dire... pas terrible le matin de bonne heure. Je remonte avec India Uniform vers 1.000 m au sud de Moret dans du 1 m/s haché.

Le vent et les rues de nuages m'amènent rapidement à Pont-sur-Yonne. Une fois viré, une longue branche de 336 km vent de face m'attendait. Un joli cheminement se profilait, le bon vario prit à Pont-sur-Yonne fut suffisant pour atteindre le sud de Nemours. Le conseil d'Alain – de faire la première branche vent dans le dos afin d'attendre que les plafonds montent – était bon. Travers sud de Buno, un 4 m/s me propulse à l'altitude vertigineuse de 1.600 m. Il y avait légèrement moins de cumulus entre Malesherbes et l'autoroute à l'ouest d'Angerville mais les varicos sous chaque nuage étaient très bons. Passé le sud-est de Chartres, les cumulus étaient présents en abondance mais sous la forme de crêpes un peu épaisses...

Le rythme n'était pas trop mal jusqu'au nord de Brou où un mauvais choix de cheminement me fait descendre à 900 m. J'ai pris

Mes 750 km...

Circuit

Ce 29 juin 2020, quand trois pilotes de Buno réalisaient un "1.000 bornes", Mathéo Morassut effectuait son premier "750 km" avec 770 parcourus en libre sur le trajet Pont-sur-Yonne aéro / Chateaubriant aéro / Montereau. Voici le récit de son vol.

La préparation du vol...

Le vendredi 26 juin, alors que je rentre d'un vol atypique entre les orages, je regarde comme à mon habitude les prévisions météo des jours suivants. Les journées pas terribles s'enchaînent... Mais je remarque que TopMétéo prévoit une très belle journée pour lundi mais c'est encore loin... Les jours suivants, la prévision s'affine et

se confirme, ça semble trop beau pour être vrai !

Dimanche 28 juin, TopMétéo prévoit un vaste secteur de jeu cumulé avec de bons plafonds, mais avec un fort vent d'ouest constant toute la journée de 15-20 Kt entre 1.000 et 1.500m.

Les emagrammes consultés sur www.velivole.fr prévoient tout de même quelques étalements à l'ouest, Topmétéo aussi, mais cela semblait ne pas être trop méchant.

Le dimanche, en fin de journée, je prépare mon circuit en essayant de placer des points dans les zones les plus prometteuses tout en essayant d'exploiter au



En direction de Montereau,
vers le dernier point de virage
du circuit.

Dernière ligne droite,
face à l'ouest...
Il est près de 20h00,
les cumulus sont encore là.



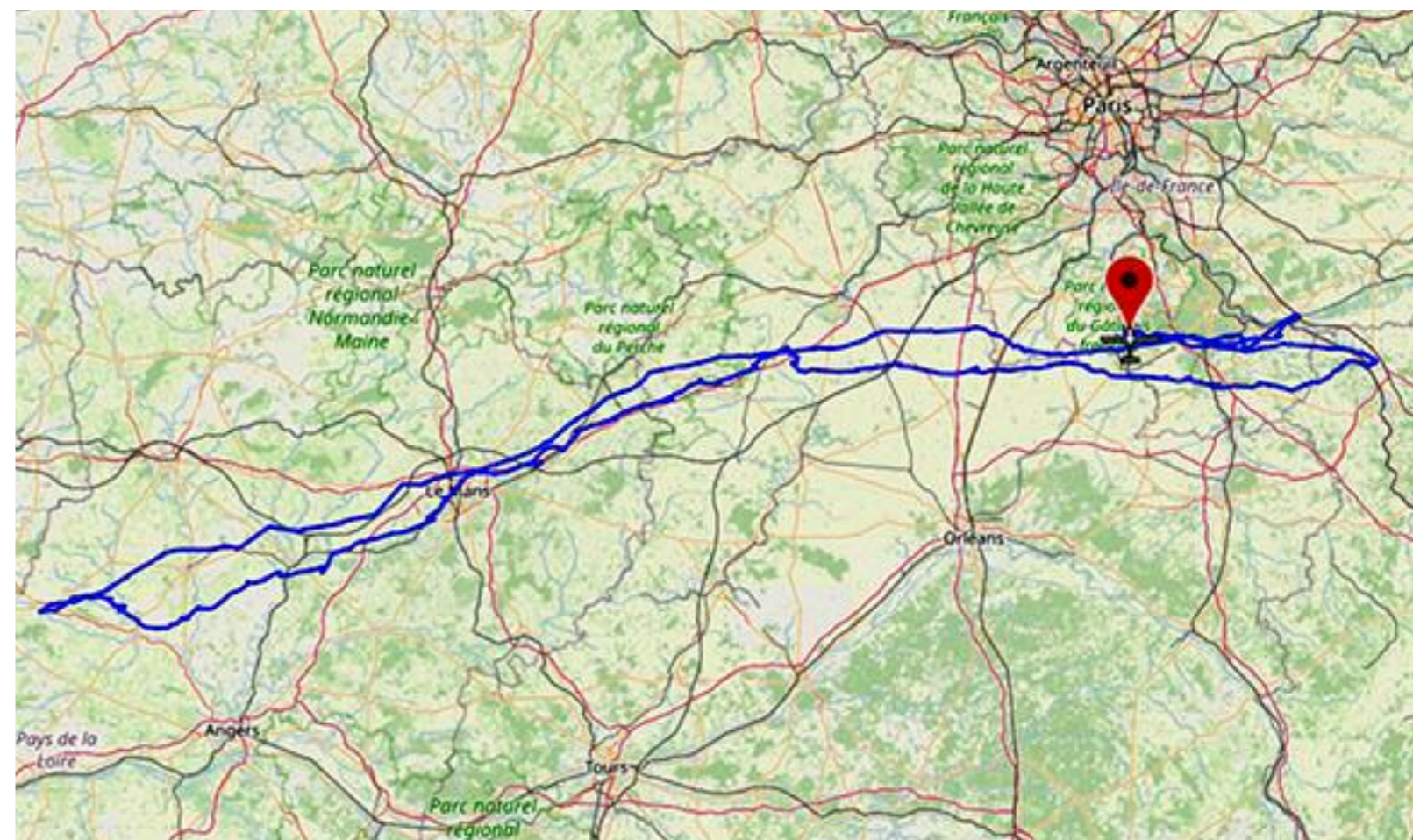
du temps à retrouver un thermique correct pour remonter. De retour à 1.300 m, j'avance en direction du Mans, le plafond est aux alentours des 1.600 m mais je n'arrive pas à monter. Le cheminement suivit pour aller au Mans n'est pas très bon, je chute beaucoup et je dois remonter souvent dans des varios moyens par

rapport à ceux du début de journée. J'accroche enfin un bon thermique au sud-ouest du Mans qui me remonte à 1.600 m. A la radio, j'entends que Christophe et Alain sont juste derrière. Les conditions après Le Mans ne sont pas très bonnes, c'est couvert, étalé, venteux et le plafond semble descendre. J'atteins Sablé-sur-Sarthe à

950 m et un 2 m/s me remonte à 1.300 m. Je continue mon avancée vers Chateaubriand en cheminant comme je peux. Je repasse sous les 1.000 m en arrivant vers Segré, les 30 km/h de vent n'aident pas vraiment, mais la patience et l'obstination sont la clef... Je réussis à me maintenir entre 800 et 950 m jusqu'à Chateaubriand aéro. Une fois viré, je choisis le mauvais nuage, petite erreur qui m'amène à 650 m. Je décide alors de vider l'eau pour mieux monter. Je remonte dans du 1,5 m/s jusqu'à 1.250 m tandis que je constate que les conditions semblent s'améliorer. Alain le confirme à la radio. J'emprunte alors un cheminement orienté vers le nord du Mans. J'arrive finalement au Mans à 900 m vers 17h30. Passé Le Mans, les conditions sont très bonnes : 1.800 m de plafond et de sacrés coups de pieds aux fesses sous les cumulus. Je pousse sur le manche pour essayer de rattraper le retard. Je suis un "boulevard" exceptionnel qui m'amène au nord de Brou, et après c'est tout droit !

J'arrive à Angerville à 18h45 et à 1.300 m. Alain annonçait un peu plus tôt qu'il serait possible que cela reste bon jusqu'à 20h30 mais j'étais encore à 80 km de Pont-sur-Yonne et un retour vent de face aussi tard... est risqué. Vario à 3 m/s sur Malesherbes jusqu'à 1.850 m, le vent arrière aide bien mais je passe Moret un peu tard et vu l'heure, je choisis une option plus prudente : Montereau. C'est encore très bon mais un excès de gourmandise pourrait conduire à se poser ailleurs qu'à Buno... Je vire Montereau puis cap sur Buno ! Le vent de face est fort mais il y a encore du 2 à 3 m/s. Une dernière pompe à Bourron-Marlotte dans du 2 m/s dynamique jusqu'à 1.600 m et le local de Buno est assuré. Il est 20h00 passé, le soleil offre une luminosité somptueuse et le terrain est en vue ! La verticale est passée à 300 m/sol, suivie par une intégration calme dans le circuit de Buno. Une journée inoubliable...

Mathéo Morassut



Vidéos pédagogiques pour la formation à la SPL

A la demande de la commission Formation-Sécurité de la FFVP, Philippe Lhotellier a réalisé une série de vidéos pédagogiques à l'usage des stagiaires en formation SPL. Le chantier est toujours en cours avec une quarantaine de vidéos prévues pour couvrir toute la formation pratique – ceci en complément de l'eLearning fédéral en cours d'élaboration pour préparer le théorique SPL. Ces vidéos sont dès à présent utilisables avec les liens actifs indiqués ci-dessous... Cliquez !

Ressources



<https://youtu.be/eciqarB9whU>



<https://youtu.be/olHxV5fmQ8w>



https://youtu.be/ZFjVU_oVvmw



https://youtu.be/OVGW_8VaVsE



https://youtu.be/s3kUAco_Qfw



<https://youtu.be/OCHygW6vROM>



<https://youtu.be/yBYBTkZ4VGM>



<https://youtu.be/Ph9mhWBR7HA>



<https://youtu.be/WnTeTuX8Bio>



<https://youtu.be/ymXho3Sml2Q>



<https://youtu.be/AYnrm98RaFA>



<https://youtu.be/Sn4otEj5sbU>



https://youtu.be/Wn8Ob_C0e5g



https://youtu.be/2nl2_qLyEak



<https://youtu.be/HVyQ7u1KnjM>



<https://youtu.be/ioqbd6ppWoQ>



<https://youtu.be/f-idE7ZLco8>



<https://youtu.be/tLaVuhsPiNY>



<https://youtu.be/HPE5hGaejVs>



https://youtu.be/7NQLHRv_b3A



<https://youtu.be/SNU4jIA7W8>



<https://youtu.be/D6d2-c8QsPA>



https://youtu.be/kzwLTE3_fWQ



<https://youtu.be/svOh0FMCorM>



<https://youtu.be/-oTS5DG3fsM>

La chaîne YouTube "Spirale" à retrouver via ce lien <https://www.youtube.com/channel/UChxrbYw32jvwkRNcpTkAlOQ/videos>



<https://youtu.be/enAPOFNCz64>

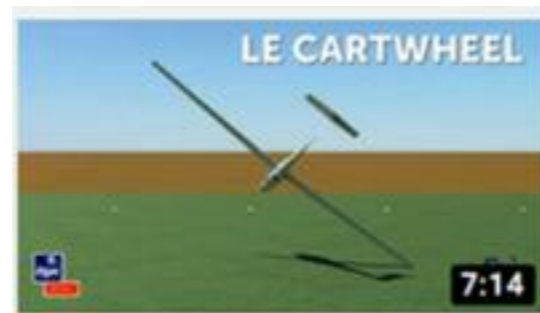


<https://youtu.be/aaBhjts2oNo>

Vidéos complémentaires



<https://youtu.be/2gWsdBftiK0>



<https://youtu.be/KyriPj5xi2l>



<https://youtu.be/EfuqqA47D40>



COLLECTOR

Buno en DVD !

Un DVD pour retrouver les moments forts de la saison 2017 : les 50 ans du club, le rassemblement de Dédale et ses planeurs de collection, les épreuves du Grand Prix de France, un vol d'initiation voltige en DG-500, l'exposition d'un simulateur de vol et enfin la présentation du bulletin d'information Spirales.

– DVD en vente au club. Durée 48 mn, 15 € sur place ou envoi par correspondance.

AAVE : aérodrome de Buno-Bonnevaux, 91720 Buno-Bonnevaux. www.aave.fr

A l'affiche...

FÉDÉRATION FRANÇAISE DE VOL EN PLANEUR
FORMATION-SÉCURITÉ

Alarme FLARM à midi ?

Dégagez à droite...



53€

Polo blanc
signé Barnstormer.
Production 100%
française.
53€/pièce

22€



Bob vélivole
Coloris : noir ou gris
22€/pièce



22€

L'histoire de l'AAVE
310 pages,
+600 photos
36€/pièce



36€

Stylos
encore à l'étude...



9€

Ecusson brodé
Ecusson à coudre,
thermocollé.
90 mm de diamètre
9€/pièce

Autocollant
Logo de l'AAVE
95 mm de diamètre
1€/pièce



1€

Flammes
Porte-clés 130 x 30 mm
5€/pièce



5€